

CARBEST

INNOVATIONS FOR MOBILE LIFE

MULTIFUNKTIONSLEITER MULTIFUNCTION LADDER

440130



- DE – BENUTZERHANDBUCH
- UK – USER'S INSTRUCTION
- IT – MANUALE D'ISTRUZIONI
- ES – MANUAL DEL USUARIO
- FR – MANUEL D'UTILISATION
- FI – KÄYTTÖOHJE
- SE – ANVÄNDARMANUAL

INHALT

GEWÄHRLEISTUNG	02
BESTIMMUNGSGEMÄSSER GEBRAUCH	02
BEDIENUNGSANLEITUNG	03
LIEFERUMFANG	03
SICHERHEITSHINWEIS	03
FUNKTION	04
VERIEGELUNGSMECHANISMUS	05
ÖFFNEN DER LEITER	05
SCHLIESSEN DER LEITER	06
LÄNGENVERÄNDERUNG	06
BENUTZUNG	06
PFLEGE UND WARTUNG	07

GEWÄHRLEISTUNG

Der Gewährleistungszeitraum beträgt 36 Monate. Reimo behält sich das Recht vor, mögliche Fehler zu beseitigen. Die Garantie wird für alle Schäden ausgeschlossen, die durch fehlerhafte Verwendung oder unsachgemäße Handhabung entstanden sind.

Haftungsbeschränkungen: Reimo ist in keinem Fall für Begleitschäden, Folgeschäden oder indirekte Schäden, Kosten, Ausgaben, Nutzungsausfall oder Gewinnausfall haftbar. Der angegebene Verkaufspreis des Produkts stellt den entsprechenden Betrag der Haftungsbeschränkung von Reimo dar.

BESTIMMUNGSGEMÄSSER GEBRAUCH

Bitte lesen Sie diese Bedienungsanleitung sorgfältig durch, damit Sie die Escali Multifunktionsleiter ordnungsgemäß bedienen können und bewahren Sie die Anleitung zum späteren Nachschlagen auf.

Die Escali Multifunktionsleiter ist ausschließlich für den Privatgebrauch bestimmt und nicht für den gewerblichen Bereich geeignet. Die Escali Multifunktionsleiter ist kein Spielzeug und muß immer außerhalb der Reichweite von Kindern aufbewahrt werden. Verwenden Sie die Escali Multifunktionsleiter nur wie in dieser Bedienungsanleitung beschrieben. Jede andere Verwendung gilt als nicht bestimmungsgemäß und kann zu Sachschäden oder sogar zu Personenschäden führen. Der Hersteller oder Händler übernimmt keine Haftung für Schäden, die durch nicht bestimmungsgemäßen Gebrauch entstanden sind.

Zu Ihrer Sicherheit und damit Sie lange Freude an der Funktionalität der Escali Teleskopleiter haben empfiehlt Reimo die Handhabung, Pflege und Wartung nach dieser Bedienungsanleitung.

BEDIENUNGSANLEITUNG



Hinweis | Diese Bedienungsanleitung gehört zum Lieferumfang der Escali Multifunktionsleiter. Sie enthält wichtige Informationen zu Aufbau und Handhabung.

Lesen Sie die Bedienungsanleitung, insbesondere die Sicherheitshinweise, sorgfältig durch, bevor Sie die Escali Multifunktionsleiter einsetzen. Die Nichtbeachtung dieser Bedienungsanleitung kann zu schweren Verletzungen oder zu Schäden an der Escali Multifunktionsleiter führen.

Die Bedienungsanleitung basiert auf den in der europäischen Union gültigen Normen und Regeln. Beachten Sie im Ausland auch landesspezifische Richtlinien und Gesetze.

Bewahren Sie die Bedienungsanleitung für die weitere Nutzung auf. Wenn Sie die Escali Multifunktionsleiter an Dritte weitergeben, geben Sie unbedingt diese Bedienungsanleitung mit.

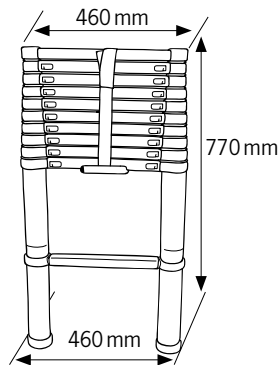
Die Bedienungsanleitung ist Bestandteil des Produktes.

LIEFERUMFANG

- Escali Multifunktionsleiter
- Bedienungsanleitung

Wir danken Ihnen, dass Sie sich für unser Produkt entschieden haben.

- Ideal zum Beladen des Dachkoffers
- Praktisch zum Reinigen des Caravans und Reisemobils
- 11-stufig
- Höhe maximal 3,20 m
- Kompakt zusammenfaltbar
- Belastbar bis max. 150 kg
- Gewicht ca. 9,1 kg
- Packmaß ca. Höhe 77 cm, unten 44 cm oben 46 cm



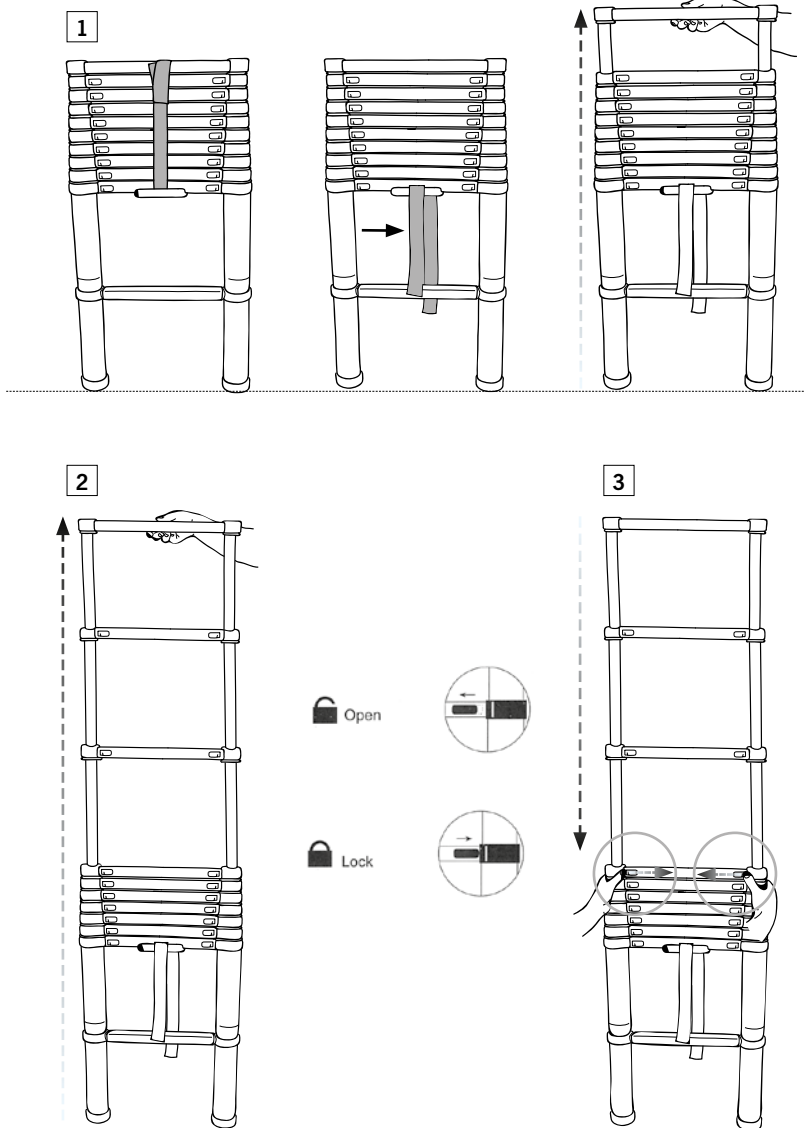
SICHERHEITSHINWEIS



Die Escali Multifunktions-Leiter muss laut TÜV-Verordnung 70 cm über Anschlaghöhe überstehen!

FUNKTION

Die Escali Multifunktions-Leiter kann von einem kompakten Format auf volle Länge oder jede dazwischen mögliche Länge ausgezogen werden. Der nicht benötigte Teil muss immer oben sein.



VERRIEGELUNGSMECHANISMUS

Die Teleskopleiter verriegelt jede Stufe mit zwei stählernen Verriegelungszapfen, die beim Öffnen (Ausziehen) der Leiter automatisch in Position federn, siehe Abb. 1 und 2.

Jeder Verriegelungszapfen ist mit einem Verriegelungshebel verbunden, der zwei Funktionen hat:

Um anzuzeigen, dass eine ausgezogene Leiter sicher verriegelt ist, sind beide Verriegelungshebel an den Stufenseiten bündig mit den Enden der Stufe.

Zum Schließen der Leiter drücken Sie die Verriegelungshebel in Richtung Mitte der Stufen, siehe Abb. 3.

ÖFFNEN DER LEITER

Volle Länge

Bevor Sie die Leiter auf volle Länge ausziehen, stellen Sie sie auf eine feste, ebene Fläche. Beim Öffnen der Leiter stabilisieren Sie diese, indem Sie einen Fuß auf die unterste Stufe stellen.

Öffnen Sie die Leiter von oben her, indem Sie die oberste Stufe mit beiden Händen ergreifen und zuerst die oberste Sektion vollständig ausziehen, danach die nächste darunter liegende Sektion vollständig. Gleichzeitig überwachen Sie, dass beide Verriegelungshebel bündig an die Enden der Stufen einrasten.

Öffnen Sie dann Sektion für Sektion, bis die Leiter auf volle Länge ausgezogen ist.

Zwischenlängen

Um die Leiter auf eine Zwischenlänge auszuziehen, gehen Sie wie folgt vor:

Bevor Sie die Leiter auf eine Zwischenlänge ausziehen, stellen Sie sie auf eine feste ebene Fläche. Beim Öffnen der Leiter stabilisieren Sie diese, indem Sie einen Fuß auf die unterste Stufe stellen.

Lassen Sie die obersten Stufen, die nicht herausgezogen werden sollen, (wie abgebildet) als Gruppe zusammen. Ergreifen Sie die unterste Stufe dieser Gruppe mit beiden Händen und ziehen Sie diese Sektion auf ihre vollständige Länge heraus, danach die nächste darunter liegende Sektion vollständig. Gleichzeitig überwachen Sie, dass beide Verriegelungshebel bündig an die Enden der Stufen einrasten. Öffnen Sie dann eine Sektion nach der anderen. **Alle im unteren Bereich verbleibenden Sektionen müssen vollständig ausgezogen sein.**



ACHTUNG:

Beachten Sie bitte unbedingt, dass jeder Verriegelungshebel in der verriegelten Position einrastet!

SCHLIESSEN DER LEITER

Zum Schließen (Zusammenschieben) der Teleskopleiter gehen Sie wie folgt vor:
Halten Sie die Leiter senkrecht, drücken Sie die Verriegelungshebel in Richtung der Mitte der Stufen.

Schließen Sie eine Sektion nach der anderen, wobei Sie mit der untersten Sektion anfangen.



ACHTUNG:

Um das Einklemmen Ihrer Hände zu vermeiden, legen Sie diese nicht auf oder zwischen die Rungen, während Sie die Leiter zusammenschieben.

LÄNGENVERÄNDERUNG

Wenn Sie die Länge einer bereits ausgezogenen Teleskopleiter verändern wollen, schieben Sie die Leiter zunächst komplett zusammen (siehe: **Schließen der Leiter**) und öffnen Sie die Leiter dann auf die gewünschte Länge (siehe: **Zwischenlängen**).

BENUTZUNG

Aus Sicherheitsgründen müssen Leitern generell mit Vorsicht und Vernunft benutzt werden. In Bezug auf Teleskopleitern wird hiermit auf folgende speziellen Punkte hingewiesen:

- Die Leiter ist in einem Winkel von 75° in Bezug auf den Boden zu benutzen.
- Die Leiter ist für eine maximale Belastung von 150 kg gebaut.
- Die Leiter muss zur Benutzung auf eine flache, feste Fläche gestellt werden.
- Die Leiter darf nicht mit einem unregelmäßigen Abstand der Stufen benutzt werden.
- Die obersten drei Stufen dürfen nicht mit den Füßen betreten werden.
- Vermeiden Sie die Benutzung der Leiter an Stellen wie in wassergefüllten Löchern, da das Eindringen von Schmutz und Wasser in die Leiterrohre zu Fehlfunktionen führen kann.
- Vermeiden Sie es, die Leiter Stößen oder harter Behandlung auszusetzen, da Beschädigungen der Rohre die Teleskopfunktion direkt beeinträchtigen.
- Transportieren Sie die Leiter immer im zusammengeschobenen Zustand, so dass die Teleskoprohre ineinander geschoben und gegen Beschädigungen geschützt sind.
- Die Leiter darf niemals an der obersten Stufe aufgehängt benutzt werden.
- Die Leiter darf niemals verkehrt herum geöffnet, geschlossen oder benutzt werden.
- Die Leiter darf niemals waagrecht benutzt werden, z.B. indem man sie auf eine Stufe legt oder als Sägebock benutzt.

PFLEGE UND WARTUNG

Die Teleskopleiter ist ein präzise gefertigtes Arbeitsmittel. Pflege und Wartung sollten nach folgenden Anleitungen erfolgen:

- Die Teleskoprohre müssen sauber gehalten werden. Schmutz, Späne, Farbkleckse, Klebstoff usw. müssen nach Gebrauch abgewischt werden, bevor die Leiter zusammengeschoben wird. Auch die Stufen abwischen.
- Flüssigreiniger nur in kleinen Mengen auf einem Stück weichem Stoff oder Zellstoff benutzen. Nach der Reinigung der Teleskoprohre alle Sektionen ausziehen, jedes Rohrstück mit einem Stück Stoff oder Papiertuch trockenwischen. Die Leiter muss immer trocken sein.
- Die Kunststoffendkappen sollten immer aufgesteckt sein, um zu verhindern, dass Schmutz, Späne usw. in die Teleskoprohre gelangen und Schaden anrichten können.
- Die Leiter darf nicht ohne die Kunststofffüße und die Kunststoffendkappen benutzt werden.

CONTENT

WARRANTY	08
INTENDED USE	08
OPERATING INSTRUCTIONS	09
SCOPE OF DELIVERY	09
SAFETY INSTRUCTIONS	09
FUNCTION	10
LOCKING MECHANISM	11
OPENING THE LADDER	11
CLOSING THE LADDER	12
CHANGING THE LENGTH	12
USING THE LADDER	12
CARE AND MAINTENANCE	123

WARRANTY

The warranty period is 36 months. Reimo reserves the right to rectify eventual defaults. The guarantee is excluded for all damages caused by faulty use or improper handling.

Liability limitations: In no case Reimo will be reliable for collateral-, secondary- or indirect damages, costs, expenditure, missed benefits or missed earnings. The indicated sales price of the product is representing the equivalent value of Reimo's liability limitations.

INTENDED USE

Please read these operating instructions carefully so that you can operate the Escali multifunctional ladder properly and keep the instructions for future reference.

The Escali multifunction ladder is intended exclusively for private use and not for commercial use. The Escali multifunction ladder is not a toy and must always be kept out of the reach of children. Use the Escali multifunction ladder only as described in this manual. Any other use is considered improper and may result in property damage or even personal injury. The manufacturer or dealer assumes no liability for damage caused by improper use.

For your safety and long enjoyment of the functionality of the Escali telescopic ladder, Reimo recommends the handling, care and maintenance of this manual.

OPERATING INSTRUCTIONS



Note | This user manual is part of the scope of delivery of the Escali multifunction ladder. It contains important information about assembly and handling.

Read the operating instructions, especially the safety instructions, carefully before using the Escali multifunction ladder. Failure to follow these instructions may result in serious injury or damage to the Escali multifunction ladder.

The operating instructions are based on the norm and rules valid in the European Union. Please also observe country-specific guidelines and laws abroad.

Keep the operating instructions for further use. If you pass the Escali multifunctional ladder on to a third party, be sure to include these operating instructions.

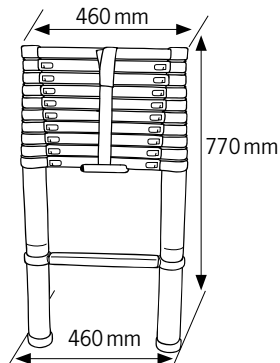
The operating instructions are part of the product.

SCOPE OF DELIVERY

- Escali multifunction ladder
- Operating instructions

Thank you for choosing our product.

- Ideal for loading the roof box
- Practical for cleaning the caravan and motorhomes
- 11-stage
- Height maximum 3,20 m
- Compactly foldable
- Maximum load 150 kg
- Weight approx. 9,1 kg
- Pack size approx height 77 cm, below 44 cm above 46 cm

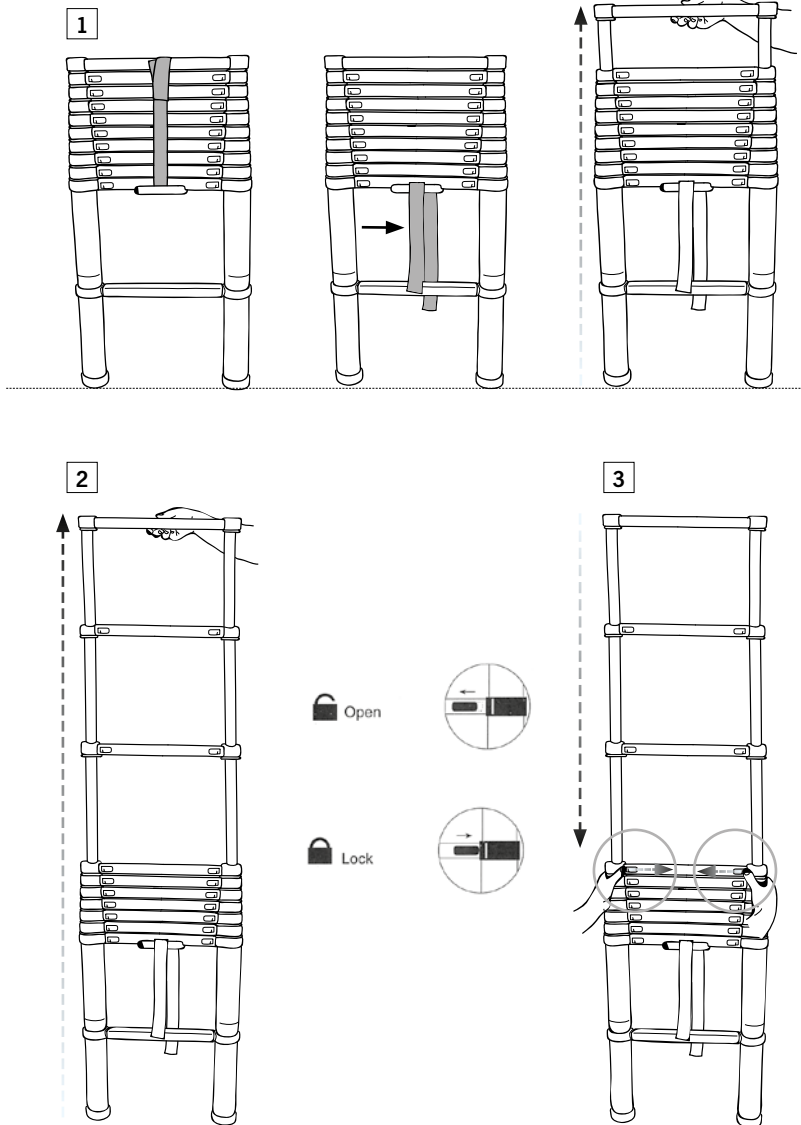


SAFETY INSTRUCTIONS

According to the TÜV regulation, the Escali multifunctional ladder must be 70 cm higher than the stop high!

FUNCTION

The Escali multifunction ladder can be extended from a compact format to either full length or any intermediate length. In case of compact or intermediate length, the sections not needed must always be closed at the upper end of the ladder.



LOCKING MECHANISM

The Escali multifunction ladder locks every rung with two steel locking pins that automatically spring into place when the ladder is opened (extended) see Fig. 1 and 2.

Each locking pin is connected to a locking lever that has two functions:

To indicate that an opened ladder is securely locked, both locking levers on rung-side align with the end of the rung.

When closing the ladder, push the locking levers toward middle of the rung, see Fig. 3.

OPENING THE LADDER

Full length

The ladder is opened to its full length by placing it on a firm level surface. During opening, stabilize the ladder with one foot placed on the lowest rung.

Open the ladder from the top by gripping the top rung with both hands. Extend the top section fully, then the next section fully. At the same time check that both locking levers align with the ends of the rung.

Continue opening section by section, until the ladder is opened to its full length.

Intermediate length

To open the Escali multifunction ladder to any intermediate length, proceed as follows:

The ladder is opened to intermediate length by placing it on a firm level surface. During opening, stabilize the ladder with one foot placed on the lowest rung.

Leave some steps from the top as a group that is not to be opened, gripping the lowest step of said group with both hands. Extend its section fully, then the next section fully. At the same time check that both locking levers align with the ends of the rung. Continue opening section by section. **All the rest sections should be opened completely.**



NOTE:

Check carefully that each locking lever is in its locked position!



CLOSING THE LADDER

To closing the Escali multifunction ladder, proceed as follows:

Hold the ladder in an upright positions, push the locking levers toward middle of the rung.

From the lower section, close the sections one by one.



ATTENTION:

To avoid the risk of getting your hands trapped, do not put them on or between the rungs while closing the ladder.

CHANGING THE LENGTH

When changing the length of an already opened Escali multifunction ladder, always close the ladder first (see **closing the ladder**), and **thereafter** open the ladder to the desired length (see **opening the ladder intermediate length**).

USING THE LADDER

For safety reasons ladders in general shall be used with care and common sense, With regard to the aluminium telescopic ladder, we also want to point out the following:

- The ladder should be used at an angle of 75 degrees, in relation to the ground.
- The ladder is built for maximum load of 150 kg
- The ladder must be used on a flat firm level surface.
- The ladder must not be used with irregular distance between the rungs.
- The top three rungs must not be used as a foot step.
- Avoid using the ladder in locations such as water-filled **holes**, as this may result in a malfunction due to dirt and water getting into the tubes.
- Avoid subjecting the ladder to knocks or rough treatment, as damage to the tubes directly affects the collapsible function.
- Always transport aluminium telescopic ladder in the folded position, so that the aluminium tubes are protected inside each other and cannot be damaged.
- The ladder must not be used hanging from the top rung.
- Do not open, close or use the ladder upside down.
- That ladder must not be used in horizontal position, such as resting on a step or saw horse.

CARE AND MAINTENANCE

The Escali multifunction ladder is a precision-made work tool. It should be cared for and maintained in accordance with the following instructions:

- The aluminium tubes must be kept clean. Dirt, filings, paint spots, glue etc, must be wiped away after use, and before the ladder is closed. Also wipe the steps of the ladder.
- For liquid cleaners use a small quantity on a piece of soft tissue or cloth. After cleaning the collapsible tubes, open all the sections, wipe every tube dry with paper or cloth. The ladder always must be dry.
- The plastic end caps should always be in place to prevent dirt, filings etc. from getting into the collapsible tubes and causing damage.
- The ladder must not be used without the rubber feet and the plastic end caps.

CONTENUTO

GARANZIA.....	14
DESTINAZIONE D'USO	14
MANUALE	15
CONSEGNA.....	15
FUNZIONE	16
MECCANISMO DI BLOCCAGGI.....	17
APERTURA DELLA SCALA	17
CHIUSURA DELLA SCALA	18
MODIFICA DELLA LUNGHEZZA	18
UTILIZZO DELLA SCAL	18
CURA E MANUTENZIONE.....	19

GARANZIA

Il periodo di garanzia è di 36 mesi. Reimo si riserva il diritto di modificare eventuali valori predefiniti. La garanzia non copre i danni causati da utilizzo errato o movimentazione impropria.

Limitazioni di responsabilità:

In nessun caso Reimo sarà responsabile per danni collaterali, secondari o indiretti, costi, spese, perdita di vantaggi o profitti. Il prezzo di vendita indicato per il prodotto rappresenta il valore equivalente delle limitazioni di responsabilità di Reimo

DESTINAZIONE D'USO

Leggere attentamente queste istruzioni in modo da poter utilizzare correttamente le scale multifunzionali. Conservare le istruzioni per riferimenti futuri.

La scala multifunzionale Escali è destinata esclusivamente all'uso privato e non è adatta all'uso commerciale. La scala multifunzione Escali non è un giocattolo e deve essere sempre tenuta fuori dalla portata dei bambini. Utilizzare la scala multifunzione Escali solo come descritto nelle presenti istruzioni per l'uso. Ogni altro uso è da considerarsi improprio e può causare danni alla proprietà o persino lesioni personali. Il produttore o il rivenditore non si assume alcuna responsabilità per danni causati da un uso improprio.

Per la tua sicurezza e per poter utilizzare la funzionalità della scala telescopica Escali, Reimo raccomanda la cura, la manutenzione e la manipolazione secondo queste istruzioni.

MANUALE



Nota | Queste istruzioni per l'uso fanno parte della fornitura di scala multifunzione Escali e contiene informazioni importanti sull'uso e la manipolazione (movimentazione?)

Leggere attentamente le istruzioni per l'uso, in particolare le istruzioni di sicurezza prima di usare la scala multifunzione Escali. La mancata osservanza di queste istruzioni può provocare lesioni gravi o danni alla scala multifunzione Escali.

Le istruzioni per l'uso si basano sugli standard e le regole applicabili nell'Unione Europea. All'estero, osservare anche le linee guida e le leggi specifiche del Paese.

Conservare le istruzioni per un ulteriore utilizzo. Se si passa il conduttore multifunzione Escali a terzi, assicurarsi di includere queste istruzioni per l'uso.

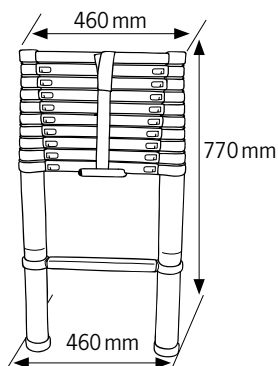
Il manuale di istruzioni fa parte del prodotto.

CONSEGNA

- Scala multifunzione Escali
- Istruzioni per l'uso

Grazie per aver scelto il nostro prodotto.

- Ideale per caricare il box da tetto
- Pratico per la pulizia della roulotte e camper
- 11-livello
- Altezza massima 3,20 m
- Compatto pieghevole
- Carico massimo 150 kg
- Peso ca. 9,1 kg
- Dimensioni confezione circa altezza 77 cm, sotto 44 cm sopra 46 cm

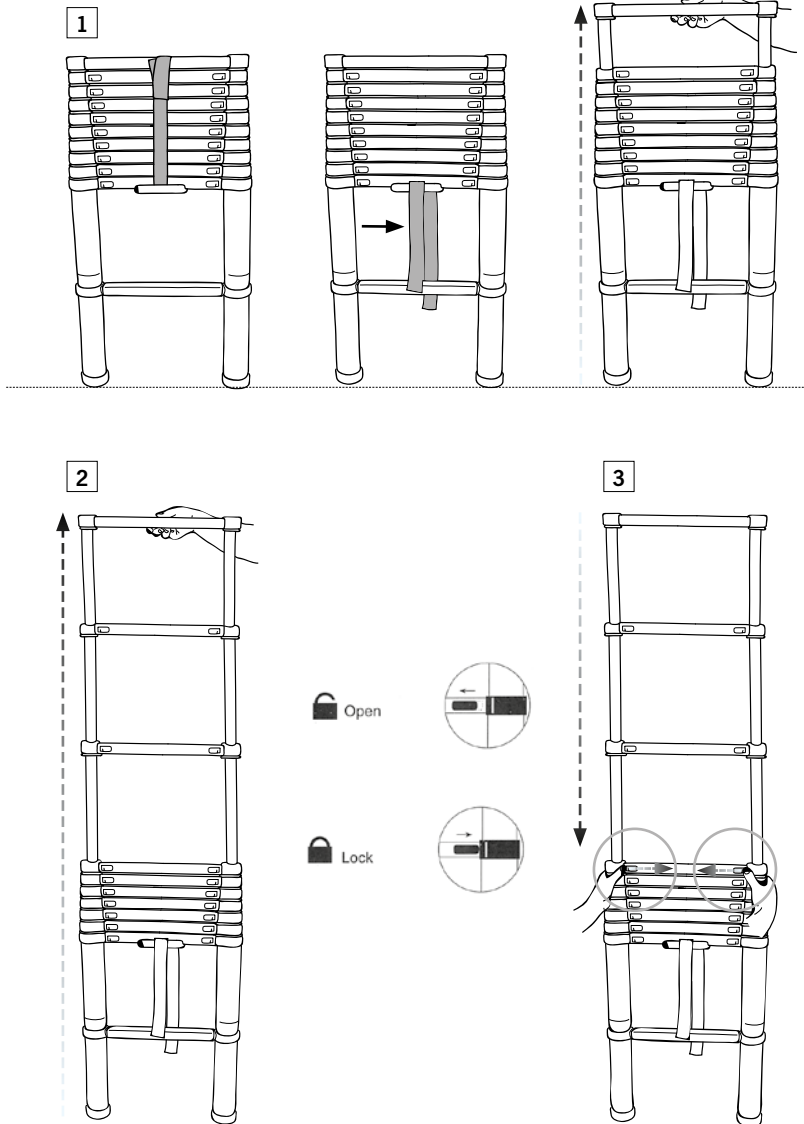


AVVISO DI PROTEZIONE

Secondo le normative TÜV, la scala multifunzione Escali deve essere più alta di 70 cm rispetto all'altezza della battuta.

FUNZIONE

Lina scala telescopica puo essere allungata a partire da un formato compatto fino alla lunghezza totale, oppure fino a qualsiasi lunghezza intermedia possibile. La parte non utilizzata deve rimanere sempre in alto, come mostrato nelle figure.



MECCANISMO DI BLOCCAGGIO

La scala telescopica blocca ogni scalino con due perni di bloccaggio in acciaio che scattano in posizione automaticamente all'apertura (allungamento) della scala (Figura 1+2).

Ogni perno di bloccaggio è collegato a una leva di bloccaggio, la quale ha due funzioni:

Alla fine di segnalare che una scala allungata è fissata in maniera sicura, le due leve di bloccaggio si trovano ai lati dello scalino allo stesso livello delle estremità dello scalino.

Per chiudere la scala, premere le leve di bloccaggio in direzione del centro dello scalino (Figura 3).

APERTURA DELLA SCALA

Lunghezza totale

Prima di allungare completamente la scala, posizionarla su una superficie stabile e piana. All'apertura della scala, stabilizzarla posizionando un piede nello scalino più basso.

Aprire la scala dall'alto, afferrando lo scalino più alto con entrambe le mani ed estraendo per prima la sezione più in alto, quindi estrarre completamente la sezione successiva appena sotto di questa. Allo stesso tempo controllare che le due leve di bloccaggio scattino a livello delle estremità dello scalino.

Quindi aprire sezione per sezione, fino a che la scala sarà allungata completamente.

Lunghezze intermedie

Per allungare la scala fino a una lunghezza intermedia, procedere come segue:

Prima di allungare la scala fino a una lunghezza intermedia, posizionarla su una superficie stabile e piana. All'apertura della scala, stabilizzarla posizionando un piede nello scalino più basso.

Gli scalini più in alto, che non si devono estrarre, vanno lasciati assieme in gruppo. Afferrare con entrambe le mani lo scalino più basso di tale gruppo, ed estrarre la sezione per tutta la sua lunghezza, quindi estrarre completamente la sezione successiva appena sotto di questa. Allo stesso tempo controllare che le due leve di bloccaggio scattino a livello delle estremità dello scalino.

Quindi aprire una sezione dopo l'altra. **Tutte le sezioni rimanenti nella parte inferiore devono essere estratte completamente**



ATTENZIONE:

Controllare assolutamente che tutte le leve di bloccaggio scattino in posizione di bloccaggio!

CHIUSURA DELLA SCALA

Per chiudere (riunire) la scala telescopica, procedere come segue:

Tenere la scala in posizione verticale, premere le leve di bloccaggio in direzione del centro del gradino.

Chiudere una sezione dopo l'altra, cominciando dalla sezione più in bassa.



ATTENZIONE:

Al fine di evitare che le dita rimangano ineastrate, non metterle nei montanti o tra di essi mentre si richiude la scala.

MODIFICA DELLA LUNGHEZZA

Se si desidera modificare la lunghezza di una scala telescopica già aperta, per prima cosa richiuderla completamente (vedere il punto **Chiusura della scala**), quindi aprire la scala alla lunghezza desiderata (vedere il punto **Lunghezza intermedie**).

UTILIZZO DELLA SCALA

Per ragioni di sicurezza, le scale in generale vanno utilizzate con attenzione e ragionevolezza. In riferimento alle scale telescopiche si segnalano i seguenti punti specifici:

- Utilizzare la scala ad un angolo di 75 gradi rispetto al pavimento.
- La scala è costruita per un carico massimo di 150 kg.
- La scala deve essere utilizzata su una superficie piana e stabile.
- La scala non può essere utilizzata con una distanza irregolare tra gli scalini.
- Non salire con i piedi sui tre scalini più in alto.
- Evitare l'uso della scala in punti come buche piene d'acqua, poiché la penetrazione di sporcizia e di acqua nei tubi della scala può portare a malfunzionamenti.
- Evitare di sottoporre la scala a colpi o trattamenti duri, poiché i danneggiamenti dei tubi pregiudicano direttamente la funzione telescopica.
- Trasportare sempre la scala in posizione chiusa, in modo che i tubi telescopici siano chiusi l'uno nell'altro e protetti da eventuali danneggiamenti.
- Non utilizzare mai la scala in maniera sospesa sullo scalino superiore.
- Non aprire, chiudere né utilizzare mai la scala al rovescia.
- Non utilizzare mai la scala in posizione orizzontale, ad esempio posizionandola su uno scalino o utilizzandola come cavalletto per segare.

CURA E MANUTENZIONE

La scala telescopica è uno strumento di lavoro. Effettuare cura e manutenzione secondo le seguenti istruzioni:

- I tubi telescopici devono essere tenuti puliti. Dopo l'uso rimuovere sporcizia, trucioli, macchie di colore, adesivo, ecc., prima di richiudere la scala. Pulire anche gli scalini.
- Utilizzare detergenti liquidi soltanto in piccole quantità, su un panno morbido in tessuto o cellulosa. Dopo aver pulito i tubi telescopici, estrarre tutte le sezioni, pulire a secco ogni segmento di tubo con un panno in tessuto o un pezzo di carta. La scala deve essere sempre asciutta.
- Le calotte in plastica alle estremità devono sempre essere applicate, al fine di evitare che sporcizia, trucioli ecc. entrino nei tubi telescopici e possano causare danni.
- Non utilizzare la scala senza i piedini in plastica e le calotte in plastica alle estremità.

ÍNDICE

GARANTÍA.....	20
USO PREVISTO	20
INSTRUCCIONES DE USO	21
CONTENIDO DEL SUMINISTRO	21
CONSEJO DE SEGURIDAD.....	21
FUNCIONAMIENTO	22
MECANISMOS DE BLOQUEO.....	23
APERTURA DE LA ESCALERA.....	23
CIERRE DE LA ESCALER.....	24
CAMBIAR LA LONGITUD DE LA ESCALERA	24
USO DE LA ESCALERA	24
CUIDADO Y MANTENIMIENTO.....	25

GARANTÍA

El periodo de garantía es de 36 meses. Reimo se reserva el derecho a realizar correcciones de posibles defectos. Queda excluida la garantía por cualquier daño causado por un mal uso o un manejo incorrecto

Limitaciones de responsabilidad: Reimo no será responsable en ningún caso de los daños colaterales, secundarios o indirectos, los costes, los gastos o las pérdidas de beneficios o ganancias. El precio de venta indicado del producto representa el valor equivalente a las limitaciones de responsabilidad de Reimo.

USO PREVISTO

Lea atentamente estas instrucciones de funcionamiento para poder utilizar la escalera multifuncional Escali correctamente y conserve las instrucciones para futuras consultas.

La escalera multifunción Escali está destinada exclusivamente para uso privado y no para uso comercial. La escalera multifunción Escali no es un juguete y siempre debe mantenerse fuera del alcance de los niños. Use la escalera multifunción Escali solo como se describe en este manual. Cualquier otro uso se considera incorrecto y puede provocar daños a la propiedad o incluso lesiones personales. El fabricante o distribuidor no asume ninguna responsabilidad por los daños causados por un uso inadecuado.

Para su seguridad y para disfrutar de la funcionalidad de la escalera telescópica Escali durante mucho tiempo, Reimo recomienda el manejo, cuidado y mantenimiento de acuerdo con estas instrucciones.

INSTRUCCIONES DE USO Y MANEJO



Nota | Este manual del usuario forma parte del suministro de la escalera multifunción Escali. Contiene información importante sobre el montaje y uso.

Lea atentamente las instrucciones de funcionamiento, especialmente las instrucciones de seguridad, antes de utilizar la escalera multifunción Escali. El incumplimiento de estas instrucciones puede provocar lesiones graves o daños a la Escali escalera multifunción.

Las instrucciones de funcionamiento se basan en las normas y reglamentos vigentes en la Unión Europea. Observe también las pautas y leyes específicas de cada país en el extranjero.

Guarde las instrucciones de funcionamiento para su uso posterior. Si entrega la escalera multifuncional Escali a un tercero, asegúrese de incluir estas instrucciones de funcionamiento.

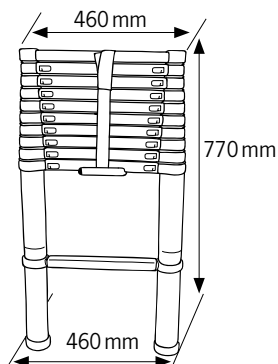
Las instrucciones de funcionamiento forman parte del producto.

CONTENIDO DEL SUMINISTRO

- Escalera multifunción Escali
- Instrucciones de uso

Gracias por elegir nuestro producto.

- Ideal para cargar y descargar la baca
- Práctica para la limpieza de caravanas y autocaravanas
- 11 niveles
- Altura máxima 3,20 m
- Plegable de forma compacta
- Carga máxima 150 kg
- Peso aproximado 9,1 kg
- Tamaño empaquetada, altura aprox. 77 cm, 44 cm de ancho en la parte inferior y 46 cm en la parte superior

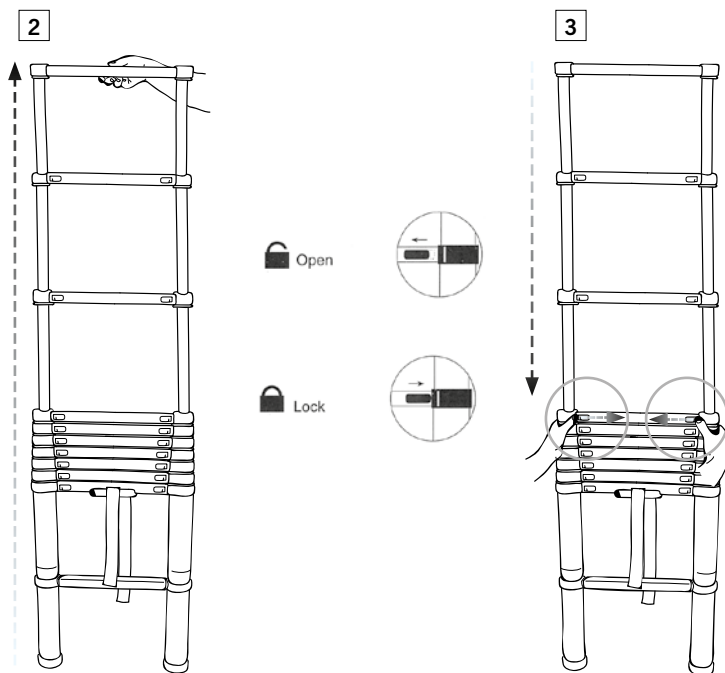
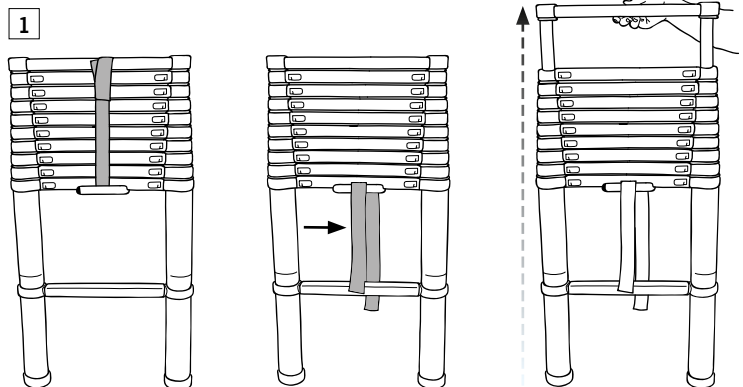


CONSEJO DE SEGURIDAD

¡La escalera multifunción Escali debe sobresalir 70 cm por encima de su punto de apoyo según la normativa TÜV!

FUNCIONAMIENTO

La escalera multifuncional Escali se puede ampliar de un formato compacto a toda la longitud o a cualquier longitud intermedia. Para longitudes compactas o intermedias, las secciones que no son necesarias deben estar siempre en la parte superior..



MECANISMOS DE BLOQUEO

La escalera multifunción Escali bloquea cada peldaño con dos pasadores de bloqueo de acero que se colocan automáticamente en su lugar cuando se extiende la escalera. Ver dibujos 1 y 2.

Cada punto de bloqueo está conectado a una palanca de bloqueo que tiene dos funciones:

Una escalera abierta está bloqueada de forma segura si ambas palancas de bloqueo de los laterales del peldaño se alinean con el extremo del peldaño.

Al cerrar la escalera, empuje las palancas de bloqueo hacia el centro del peldaño, vea el dibujo 3.

APERTURA DE LA ESCALERA

Longitud total

Antes de abrir la escalera en toda su extensión colóquela por favor sobre una superficie firme y nivelada. Durante la apertura, establezca la escalera colocando un pie en el peldaño inferior.

Abra la escalera desde la parte superior agarrando el peldaño superior con ambas manos y luego abriéndola sección por sección. Compruebe al mismo tiempo que ambas palancas de bloqueo se enganchan alineadas en los laterales del escalón.

Luego abra sección por sección hasta que la escalera esté completamente extendida.

longitud intermedia

Para abrir la escalera multifunción Escali a cualquier longitud intermedia, proceda de la siguiente manera:

Coloque la escalera sobre una superficie firme y nivelada para abrirla. Durante la apertura, establezca la escalera colocando un pie en el peldaño inferior.

Deje agrupados los peldaños superiores que no hayan sido extendidos. Sujete el peldaño inferior del grupo con ambas manos y abra completamente este peldaño en toda su extensión y sucesivamente los siguientes. Asegúrese de que las palancas de bloqueo encajen en su lugar alineadas en los laterales del escalón. Continúe abriendo sección por sección. **Cada una de las secciones debe quedar completamente abierta.**



NOTA:

¡Compruebe con cuidado que ambas palanca de bloqueo estén en su posición bloqueada!

CIERRE DE LA ESCALERA

Para cerrar la escalera multifunción Escali, proceda de la siguiente manera:

Sostenga la escalera en posición vertical, empuje las palancas de bloqueo hacia el centro del peldaño.

Desde la sección inferior, cierre las secciones una por una.



ATENCIÓN:

Para evitar el riesgo de pillarse las manos, no las ponga sobre los peldaños o entre ellos mientras cierra la escalera.

CAMBIAR LA LONGITUD DE LA ESCALERA

Al cambiar la longitud de una escalera multifunción Escali ya abierta, cierre siempre la escalera primero (vea cómo cerrar la escalera), y luego abra la escalera a la longitud deseada (vea abrir la longitud intermedia de la escalera).

USO DE LA ESCALERA

Por razones de seguridad, las escaleras en general deben usarse con cuidado y sentido común. Con respecto a la escalera telescópica de aluminio, también queremos señalar lo siguiente:

- La escalera debe usarse colocada en un ángulo de 75 grados en relación con el suelo
- La escalera está diseñada para una carga útil máxima de 150 kg.
- La escalera debe usarse sobre una superficie plana, nivelada y firme.
- La escalera no debe usarse en el caso de que los escalones estén distribuidos a una distancia irregular.
- Los últimos tres peldaños no pueden ser usados con los pies.
- Evite usar la escalera en lugares como charcos de agua, ya que esto puede causar un mal funcionamiento si la suciedad y el agua entran en las tuberías.
- No exponga la escalera a golpes fuertes o manipulación dura, ya que el daño a los tubos afectará directamente la función de plegado.
- Transporte siempre la escalera telescópica de aluminio en posición plegada, ya que los tubos de aluminio están protegidos uno dentro del otro y de esta forma no pueden dañarse.
- La escalera nunca debe usarse colgada de uno de los peldaños.
- La escalera solo se puede usar de la manera correcta y como se describe en este manual: no la use nunca al revés.
- Esta escalera no debe usarse horizontalmente, por ejemplo tumbada o como apoyo para serrar.

CUIDADO Y MANTENIMIENTO

La escalera multifuncional Escali es una herramienta de precisión. Se requiere precaución y debe mantenerse de acuerdo con las siguientes instrucciones:

- Las tuberías de aluminio deben mantenerse limpias. Cualquier tipo de suciedad, limaduras, manchas de pintura, pegamento, etc. debe limpiarse después de su uso y antes de cerrar la escalera. Limpie también los peldaños individuales de la escalera.
- De detergentes líquidos use solo pequeñas cantidades en un paño suave. Después de limpiar los tubos telescópicos, abra todas las secciones y seque cada pieza del tubo con cuidado. La escalera siempre debe estar seca.
- La escalera nunca debe usarse sin los pies de plástico o las cubiertas de plástico. Suciedad, astillas, etc. pueden dañar los tubos telescópicos y deteriorar su función.
- Las tapas de plástico siempre deben estar montadas para proteger la escalera.

CONTENU

GARANTIE.....	26
UTILISATION CONFORME.....	26
MODE D'EMPLOI	27
CONTENU DE LIVRAISON.....	27
INSTRUCTION DE SECURITE	27
FONCTION	28
DISPOSITIF DE VERROUILLAGE	29
OUVERTURE DE L'ÉCHELLE TÉLESCOPIQUE.....	29
FERMETURE DE L'EHELLE.....	30
CHANGEMENT DE LONGUEUR.....	30
UTILISATION DE L'EHELLE.....	30
NETTOYAGE ET ENTRETIEN.....	25

GARANTIE

La garantie est de 36 mois. Reimo se réserve le droit de corriger des défauts éventuels. La garantie exclut tout dommage dû à une mauvaise utilisation ou à une manipulation inadaptée.

Limitation de la responsabilité: Reimo est en aucun cas responsable de dommages collatéraux, secondaires ou indirects, coûts, prestations non versées ou manques à gagner. Le prix de vente indiqué du produit représente la valeur équivalente de la limitation de responsabilité de Reimo.

UTILISATION CONFORME

Veuillez lire attentivement ce mode d'emploi pour pouvoir utiliser correctement l'échelle multifonctionnelle Escali et conserver les instructions pour référence future.

L'échelle multifonction Escali est destinée exclusivement à un usage privé et non à un usage commercial. L'échelle multifonction Escali n'est pas un jouet et doit toujours être gardée hors de portée des enfants. Utilisez l'échelle multifonction Escali uniquement comme décrit dans ce manuel. Toute autre utilisation est considérée comme incorrecte et peut entraîner des dommages matériels ou même des blessures. Le fabricant ou le revendeur n'assume aucune responsabilité pour les dommages causés par une mauvaise utilisation.

Pour votre sécurité et pour pouvoir utiliser les fonctionnalités de l'échelle télescopique Escali pendant longtemps, Reimo recommande la manipulation, l'entretien et la maintenance conformément à ce manuel.

MODE D'EMPLOI



NB | Ce manuel fait partie du contenu de livraison de l'échelle multifonctionnelle Escali. Il contient des informations importantes sur l'assemblage et la manipulation.

Lisez attentivement le mode d'emploi, en particulier les consignes de sécurité, avant d'utiliser l'échelle multifonction Escali. Le non-respect de ces instructions peut entraîner des blessures graves ou des dommages à l'échelle multifonction Escali.

Conservez le mode d'emploi pour une utilisation ultérieure. Si vous transmettez l'échelle multifonctionnelle Escali à des tiers, vous devez joindre ce mode d'emploi.

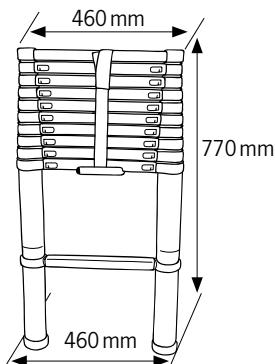
Le mode d'emploi fait partie du produit.

CONTENU DE LA LIVRAISON

- Échelle multifonction Escali
- Mode d'emploi

Merci d'avoir choisi notre produit.

- Idéal pour accéder au coffre de toit
- Pratique pour nettoyer les caravanes
- et les camping-cars
- 11 marches
- Hauteur max 3,20 m
- Échelle compacte et pliable
- Charge max 150 kg
- Poids 9,1 kg
- Taille de l'emballage en hauteur 77 cm environ, en bas 44 cm au-dessus 46 cm



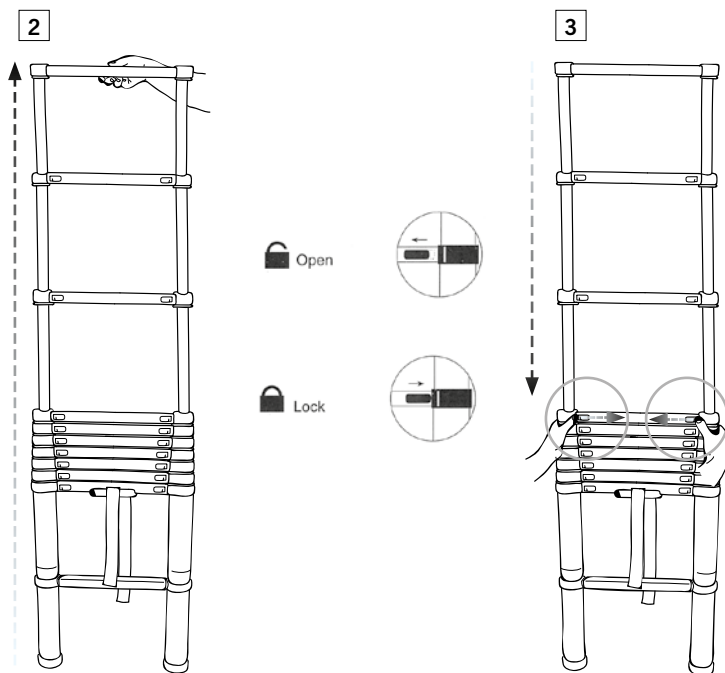
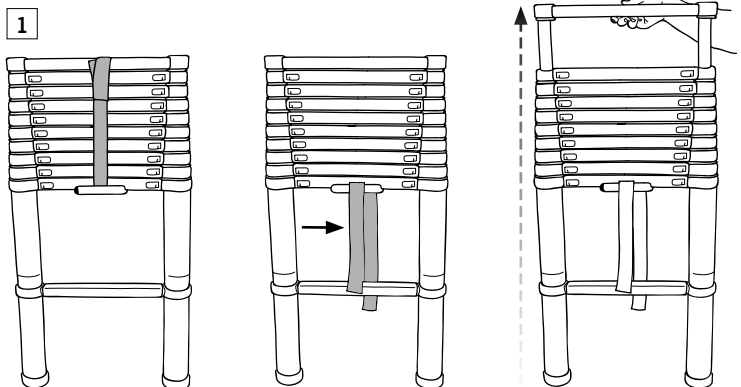
INSTRUCTION DE SÉCURITÉ

Conformément à la réglementation TÜV, l'échelle Escali à multiples fonctions doit tenir au-dessus de 70 cm de hauteur!

FONCTION

Une échelle télescopique peut s'utiliser sous la forme compacte, sur toute la longueur mais aussi une demi-longueur.

Attention si vous utilisez l'échelle dans la position compacte ou en demi-longueur, les marches non utilisées doivent toujours se trouver en haut.



DISPOSITIF DE VERROUILLAGS

L'échelle télescopique a un dispositif de verrouillage sur chaque marche avec deux boutons en acier sur les côtes de l'échelle, qui se stabilisent automatiquement par un système de ressort. (Figure 1 et 2).

Chaque bouton est relié avec un système verrouillage et déverrouillage à deux fonctions:

Lors de l'ouverture de l'échelle, pour plus de sécurité quant au verrouillage de la marche, les boutons se situent à extrémité de l'échelle (photo 5)

Pour la fermeture de l'échelle, poussez les boutons vers l'intérieur de l'échelle afin de déverrouiller le système. (Figure 3)

OUVERTURE DE L'ÉCHELLE TÉLESCOPIQUE

Ouverture compléte

Avant l'ouverture de l'échelle, positionnez vous sur un sol dur. Afin de stabiliser l'échelle lors de l'ouverture, placez-vous devant l'échelle et posez votre pied sur la première marche.

Ouvrez l'échelle depuis le haut, en tirant la première section vers le haut afin que la première section de l'échelle soit complètement dépliée.

Et ensuite dépliez les sections une par une jusqu'à ce que l'échelle soit complètement dépliée.

Lors du dépliage des sections vérifiez que le bouton de verrouillage se verrouille correctement.

Ouverture en demi-hauteur ou hauteur souhaitée

Pour l'ouverture de l'échelle sur une hauteur souhaitée sans la déplier complètement, suivez les instructions suivantes:

Avant l'ouverture de l'échelle, positionnez vous sur un sol dur. Afin de stabiliser l'échelle lors de l'ouverture, placez-vous devant l'échelle et posez votre pied sur la première marche. L

Laissez les premières sections qui ne seront pas utilisés ensemble en haut de l'échelle. Prenez avec les deux mains la dernière marche des sections qui ne seront pas utilisées et poussez les premières sections qui ne seront pas utilisées vers le haut. Dépliez bien la section complètement afin que le bouton de verrouillage se bloque correctement et dépliez le reste de l'échelle complètement (toutes les sections du bas doivent être ouvertes) en vérifiant que tous les boutons de verrouillage se verrouillent correctement.



ATTENTION:

Avant de monter, contrôler bien, que tous les boutons se clipsent en banne position contre la barre verticale!

FERMETURE DE L'ÉCHELLE

Pour la fermeture de l'échelle télescopique, suivez les instructions suivantes:

Maintenez l'échelle droite, poussez les boutons de verrouillage/déverrouillage en direction de l'intérieur de l'échelle.

Fermez les sections les unes après les autres en commençant par la section du bas.



ACHTUNG:

Afin d'éviter les coincement de doigts entre les marches, évitez de placer vos doigts entre les marches lors de la descente des sections.

CHANGEMENT DE LONGUEUR

Si vous souhaitez changer la longueur de votre échelle durant son utilisation, vous devez refermer complètement l'échelle (voir en haut fermeture de l'échelle) et la rouvrir en suivant les conseils d'ouverture en demi-hauteur ou hauteur soulevée (voir point en haut ouverture en demi hauteur).

UTILISATION DE L'ÉCHELLE

L'échelle doit être utilisée avec précautions pour votre sécurité, c'est pourquoi vous devez lire et suivre attentivement les règles ci-dessous:

- L'échelle doit être positionnée contre un support avec un angle de 75 degrés par rapport au sol.
- L'échelle est prévue pour supporter un poids maximal de 150 kg
- Lors de son utilisation l'échelle doit être posé sur un sol dur et plat.
- L'échelle ne doit pas être utilisée si l'écart entre les sections ne sont pas de la même hauteur. Cela signifie que les section ne sont pas verrouillées
- Lors de l'ouverture complète de l'échelle, les trois dernières marches en haut ne doivent pas être utilisées pour une question de stabilité.
- Éviter lors de l'utilisation de placer l'échelle dans une flaqué d'eau, cela apporte des saletés et de l'eau dans les tubes de l'échelle et peut provoquer un mauvais fonctionnement.
- Éviter de buter l'échelle, car cela pourrait causer des déformations au niveau du tube et faire que la fonction télescopique de l'échelle ne fonctionne plus.
- Transportez l'échelle uniquement repliée, afin de la protéger des risques de choc ou de déformation de l'échelle.
- La dernière marche en haut de l'échelle ne sert pas pour pendre l'échelle. .
- L'échelle ne doit pas être ouverte et fermé dans le mauvais sens
- L'échelle ne doit pas être utilisée en sens horizontal, comme par exemple posée sur une marche d'escalier ou autre sol bancal.

NETTOYAGE ET ENTRETIEN

L'échelle télescopique est un outil de travail à prendre avec soin, pour ne pas abîmer le système, c'est pourquoi veuillez suivre les conseils de nettoyage et d'entretien ci-dessous:

- Les tubes télescopique et les marches doivent être propres. Saletés, sables, taches de peinture, colle etc... doivent être impérativement nettoyés avant la fermeture et le rangement de votre échelle.
- Les produits de nettoyage doivent être utilisés uniquement en petite quantité, préférez l'utilisation d'un tissu doux ou d'un tissu cellulose. Après le nettoyage des tubes télescopiques ouvrez l'échelle et essuyez les parties des tubes et les croisillons avec un tissu sec ou sopalin.
- L'échelle doit toujours être sèche avant de la repliée.
- Les caoutchoucs se trouvant a l'embout des pieds doivent toujours être fixés dans les pieds afin que les saletés et la sable etc... ne rentrent pas dans les tubes pour éviter des dommages.
- L'échelle ne doit pas être utilisée sans les caoutchoucs des pieds et les autres embouts de fermeture en caoutchouc se trouvant sur l'échelle, cela provoquerait des dysfonctionnements de l'échelle.

SISÄLTÖ

TAKUU	32
KÄYTTÖTARKOITUS.....	32
KÄYTTÖ OHJEETS.....	33
TOIMITUKSEN LAAJUUS	33
TURVALLISUUSOHJE.....	33
TOIMINTO	34
LUKITUSMEKANISM	35
TIKKAIDEN AVAAMINEN.....	35
TIKKAIDEN SULKEMINEN	36
TIKKAIDEN PITUUDEN MUUTTAMINEN.....	36
TIKKAIDEN KÄYTTÖ	36
HOITO JA HUOLTO	37

TAKUU

Takuujakso on 36 kuukautta. Reimo pidättää oikeuden korjata mahdolliset viat. Takuu ei koske mitään vahinkoja, jotka ovat aiheutuneet virheellisestä käytöstä tai virheellisestä.

Käsittelystä Vastuunrajoitukset: Reimo ei ole missään tapauksessa vastuussa rinnakkais-, toissijaisista tai epäsuorista vahingoista, kuluista tai kustannuksista, menetetyistä hyödyistä tai menetetyistä ansioista. Ilmoitettu myyntihinta tuotteelle vastaa Reimon vastuunrajoitusten arvoa.

KÄYTTÖTARKOITUS

Lue nämä käyttöohjeet huolellisesti, jotta voit käyttää monipuolisia Escali-tikkaita oikein. Säilytä ohjeet tulevaa käyttöä varten.

Escali-monitoimitikkaat on tarkoitettu yksinomaan yksityiskäyttöön eikä kaupalliseen käyttöön. Escali-monitoimitikkaat eivät ole lelu, ja ne on aina pidettävä lasten ulottumattomissa. Käytä Escali-monitoimitikkaita vain tässä käyttöoppaassa kuvatulla tavalla. Kaikenlainen muu käyttö on kiellytty ja voi johtaa omaisuusvahinkoihin tai jopa henkilövahinkoihin. Valmistaja tai jälleenmyyjä ei vastaa vahingoista, jotka aiheutuvat väärinkäytöstä.

Reimo suosittelee, että luet, noudatat ja pidät tallessa tätä opasta, jotta voit nauttia Escalin teleskoopitikkaista pitkään.

KÄYTTÖOHJEET

Huomautus | Tämä käyttöohje on osa Escali-monitoimitikkaiden toimitussisältöä. Se sisältää tärkeitä ohjeita.

Lue käyttöohjeet, erityisesti turvallisuusohjeet, huolellisesti, ennen kuin käytät Escali-tikkaita. Näiden ohjeiden noudattamatta jättäminen voi vahingoittaa Escali-tikkaita tai johtaa vakaviin vammoihin.

Käyttöohjeet perustuvat Euroopan unionissa voimassa olevaan normeihin ja sääntöihin. Noudata myös maakohtaisia ohjeita ja ulkomaisia lakeja.

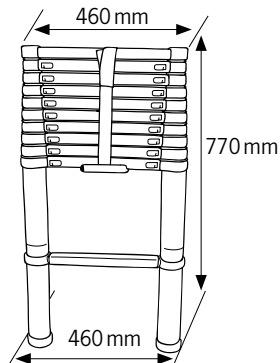
Käyttöohjeet ovat osa tuotetta.

TOIMITUKSEN SISÄLTÖ

- Escali-monitoimitikkaat
- Käyttöohjeet

Kiitos, että valitsit tuotteemme.

- Ihanteellinen kattoboxin lastaamiseen
- Käytännöllinen asuntovaunun ja matkailuauton puhdistuksessa
- Askelmien lukumäärä: 11
- Korkeus enintään 3,20 m
- Kompaktisti kokoontaittava
- Suurin sallittu kuorma 50 kg
- Paino n. 9,1 kg
- Pakkauksen mitat: 77 cm, Mitat alaportaat 44 cm, yläportaat 46 cm

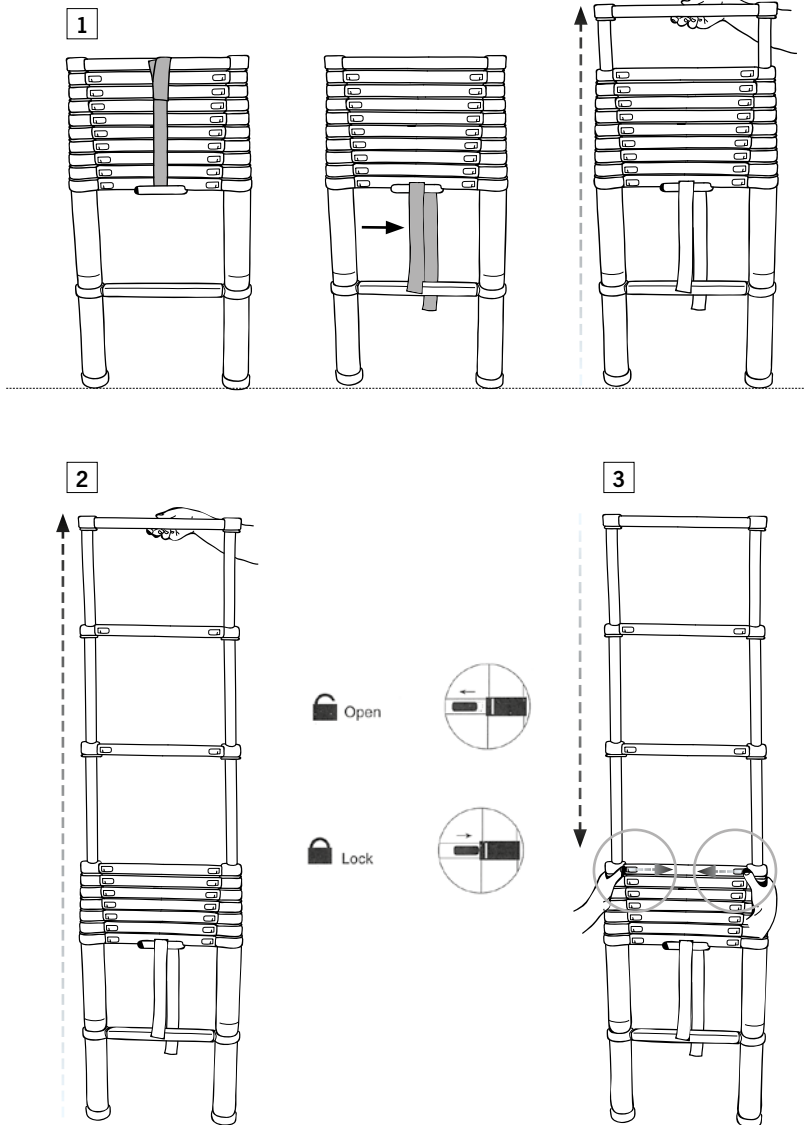


TURVALLISUUSOHJE

Escali-tikkaiden tulee TÜV-säädösten mukaan ulottua vähintään 70 cm yli kohdetason!

TOIMINTO

Teleskoopitikkaat on mahdollista avata kompaktista muodosta täyteen pituuteen tai mihin tahansa pituuteen sillä välillä. Ei käytössä olevan osan on aina jätävä yläpuolelle kuten kuvissa. .



LUKITUSMEKANISMI

Teleskoopitikkaiden joka askelmassa on 2 teräksistä lukitusmekanismia, jotka asettuvat automaattisesti paikalleen tikkaita avatessa. Kuva 1 ja 2.

Jokainen lukituskytkin on yhteydessä lukitusmekanismiin ja sisältää kaksi toimintoa:

Kun lukituskytkimet ovat lähellä tikkaiden pystyputkia, on askelma lukittu ja vakaa.

Vapauttaaksesi askelman, paina lukituskytkimiä keskustan suuntaan. Kuva 3.

TIKKAIDEN AVAAMINEN

Täysi pituus

Ennen kuin vedät tikkaat täyteen pituuteen, aseta ne tasaiselle alustalle. Avatessa tasapainota tikkaat asettamalla jalka alimmalle portaalle.

Avaa tikkaat ylhäältä päin, niin että tartut ylimpään portaaseen molemmilla käsillä ja vedät ylimmän osan ensin kokonaan ulos, sitten seuraavan osion kokonaan jne. Vahdi samalla, että molemmat lukituskytkimet lukittuvat osoittamaan asentoon.

Jatka sitten avaamista porras kerrallaan kunnes tikkaat ovat täysimittaiset.

Välipituudet

Asettaaksesi tikkaat välipituuteen, toimi seuraavasti:

Ennen kuin asetat tikkaat välipituuteen, aseta ne tasaiselle alustalle. Avatessa tasapainota tikkaat asettamalla jalka alimmalle portaalle.

Jätä ylimmät portaat, joita et halua vetää ulos, yhdeksi ryhmäksi.

Tartu tämän ryhmän alimpaan portaaseen molemmilla käsillä ja vedä tämä porrasosio kokonaispituuteensa, sitten seuraavana oleva porras. Vahdi samalla, että molemmat lukituskytkimet lukittuvat osoittamaan. All the rest sections should be opened completely. Avaa sitten porras kerrallaan.

Kaikki alaosassa olevat portaat on vedettävä kokonaan ulos



HUOMIO:

Huomioi ehdottomasti, että jokainen lukituskytkin lukittuu!

TIKKAIDEN SULKEMINEN

Tikkaiden sulkemiseksi (kokoönvetämiseksi) menettele seuraavasti:

Pida tikkaita pystysuorassa, paina lukituskytkimiä keskustan suuntaan.

Sulje porras toisensa jälkeen, aloita alimmasta.



HUOMIO:

Vältä kätesi käsien tai sormien väliinjäämistä, älä aseta niitä astinten päälle tai väliin sulkiessasi tikkaita.

TIKKAIDEN PITUUDEN MUUTTAMINEN

Jos haluat muuttaa jo auki olevien tikkaiden pituutta, laita tikkaat ensin kokonaan kasaan, katso kohta **tikkaiden sulkeminen**. Ja avaa tikkaat sitten haluttuun pituuteen katso kohta **välipituudet**.

TIKKAIDEN KÄYTTÖ

Teleskooppitikkaiden ollessa kyseessä seuraavassa muutama erityisohje:

- Tikkaita tulee käyttää 75 asteen kulmassa maahan nähden.
- Tikkaat on valmistettu kestämaan enintään 150 kg painoa.
- Tikkaita tulee käyttää tasaisella ja kovalla alustalla.
- Askelmat eivät saa olla epäsäännöllisin välein ulosvedettyjä
- Kolmelle ylimmälle portaalle ei saa astua.
- Vältä tikkaiden käyttämistä likaisissa paikoissa, kuten kuopissa joissa on vettä, koska veden ja lian joutuminen putkiin voi johtaa virheisiin tikkaiden toiminnassa.
- Vältä kolhimasta tikkaita, koska vauriot putkissa vaikuttavat teleskooppitoimintoon.
- Kuljeta tikkaita aina kokoonlaitetussa tilassa, niin että teleskooppiputket ovat sisäkkäin suojassa vaurioilta.
- Tikkaita ei saa käyttää siten, että ne ovat ylimmästä askelmasta johonkin ripustettu.
- Tikkaita ei saa koskaan avata, sulkea tai käyttää väärässä järjestyksessä.
- Tikkaita ei saa koskaan käyttää vaakatasossa, esim. istuimena tai sahapukkina.

HOITO JA HUOLTO

Teleskooppitikkaat on tarkoin valmistettu työkalu. Hoito ja huolto tulee tapahtua seuraavien ohjeiden mukaan:

- Teleskooppiputket on pidettävä puhtaana. Lika, roskat, maalitahrat, liima yms. on pyyhittävä käytön jälkeen pois, ennen kuin tikkaat laitetaan kasaan. Pyyhi myös portaat.
- Käytä vain pientä määrää puhdistusainetta ja pehmeää liinaa. Putkien puhdistuksen jälkeen avaa kaikki teleskooppiputket ja kuivaa ne paperilla tai liinalla. Tikkaiden on oltava aina kuivat.
- Muoviset päätypalat on oltava aina paikallaan, ettei lika, roskat jne. pääse putkiin ja aiheuta vaurioita.
- Tikkaita ei saa käyttää ilman muovijalkoja ja muovipäätykappaleita.

INNEHÅLL

GARANTI.....	38
AVSEDD ANVÄNDNING.....	38
BRUKSANVISNING	39
LIEFERUMFANG	39
SICHERHEITSHINWEIS	39
FUNGERA	40
LAS MEKANISM	41
ÖPPNA STEGET	41
STÅNGA STEGET	42
BYTA LÄNGD.....	42
ANVÄNDA STEGET	42
VÄRD OCH SERVICE.....	43

GARANTI

Garantiperioden är 36 månader. Reimo förbehåller sig rätten att korrigera eventuella fel. Garantin gäller inte för skador som orsakats av felaktig användning eller olämplig hantering.

Begränsningar i garantin: Reimo kommer under inga omständigheter att kunna hållas ansvarig för följskador, sekundära eller indirekta skador, kostnader, utgifter, förlorade förmåner eller förlorade inkomster. Det angivna försäljningspriset för produkten motsvarar värdet för Reimos begränsade garanti.

AVSEDD ANVÄNDNING

Läs dessa bruksanvisningar noggrant så att du kan använda den multifunktionella stegen Escali korrekt. Behåll instruktionerna för framtida bruk.

Multifunktionsstegen Escali är avsedd endast för privat bruk och inte för kommersiellt bruk. Denna multifunktionsstege är ingen leksak och måste alltid hållas utom räckhåll för barn. Använd Escali-multifunktionsstegen endast enligt beskrivningen i den här bruksanvisningen. All annan användning anses vara olämplig och kan leda till skador på egendomen eller till och med personsador. Tillverkaren eller återförsäljaren ansvarar inte för skador orsakade av felaktig användning.

För din säkerhet och för att du skall kunna njuta av funktionaliteten på denna teleskopiska stege under lång tid, rekommenderar Reimo användning, rengöring och service i enlighet med dessa instruktioner.

BRUKSANVISNING



Notera | Denna bruksanvisning är en del av leveransen av Escali multifunktionsstege. Den innehåller viktig information om montering och hantering.

Läs bruksanvisningen, särskilt säkerhetsinstruktionerna, noggrant innan du använder Escali multifunktionsstege. Underlåtenhet att följa dessa instruktioner kan leda till allvarlig skada eller skada på Escali-multifunktionsstegen.

Bruksanvisningen är baserad på normerna och reglerna som är giltiga i den Europeiska unionen. Beakta också eventuella landspecifika riktlinjer samt lagarna utomlands.

Förvara bruksanvisningen för vidare användning. Om du överlämnar stegen Escali till en tredje part måste dessa bruksanvisningar medfölja.

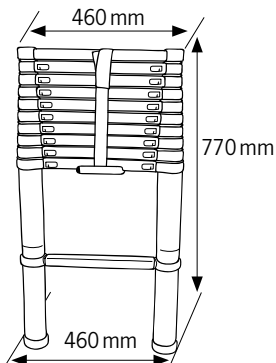
Bruksanvisningen är en del av produkten.

LEVERANSOMFATTNING

- Escali multifunktionsstege
- Bruksanvisning

Tack för att du valde vår produkt.

- Idealisk för lastning av takbox
- Praktiskt för rengöring av husvagnen och husbilen
- Antal steg: 11
- Max höjd 3,20 m
- Kompakt hopfällbar
- Maximal belastning 150 kg
- Vikt ca. 9,1 kg
- Förpackningsstorlek, höjd ca. 77 cm, 44 cm bred i botten och 46 cm överst.

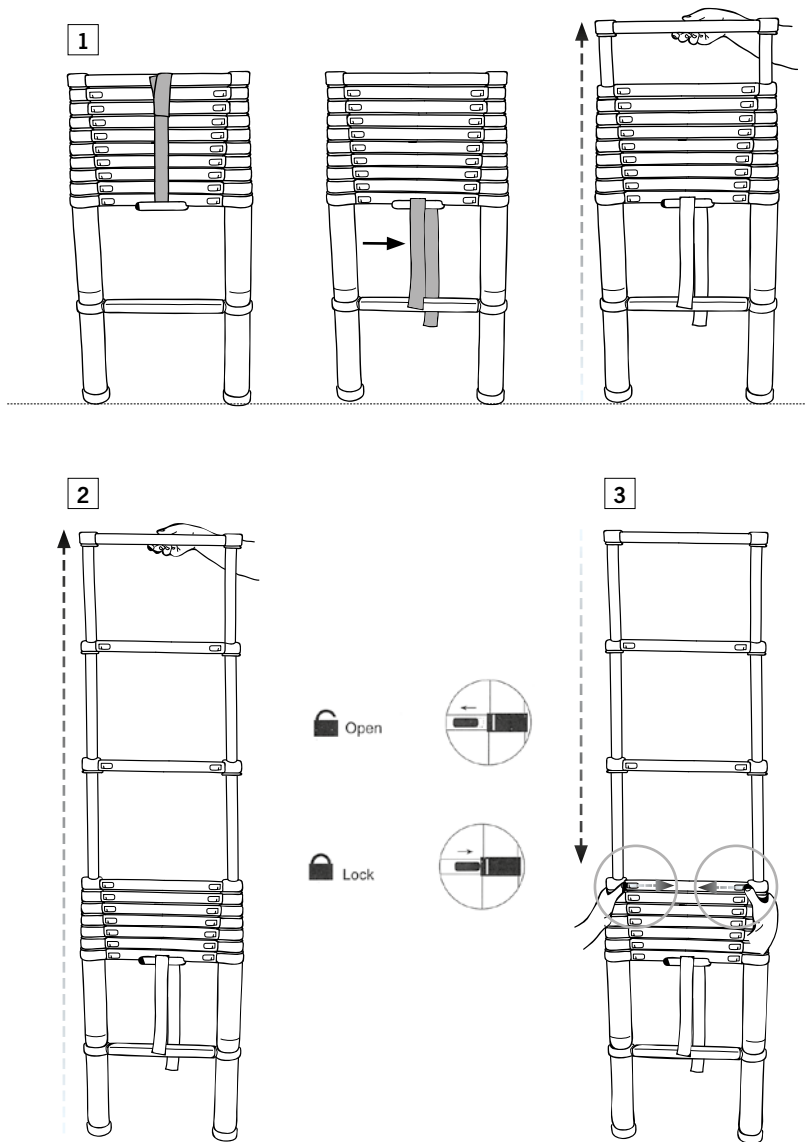


SÄKERHETSINSTRUKTIONER

Escali multifunktionsstege måste enligt TÜV-förordningen stå min. 70 cm över stopphöjden!

FUNGERA

Detta aluminium Escali multifunktionsstege kan bli ner packat till en kompakt format. Stegen kan användas till en fullhöjd eller längd där i mellan, Trapporna som inte behövs måste vara packade till översta delen av steget.



LAS MEKANISM

Aluminium teleskopstegen har två stål låsmekanismer i varje steg, vilka låser sig automatiskt när man öppnar stegen. Varje lås är i bindelse till låsmekanismen och innehåller två olika funktioner: Fig. 1 and 2.

När låsknappen är nära lodrätt rör, är steget fast låst.

Öppna steg låset: tryck låsknapparna mot varandra: Fig. 3.

ÖPPNA STEGET

Till hela längden

När du börjar se till att underlaget är jämnt. Nu öppna steget uppåt, du kan stabilisera stegen med att du lägger ena foten till understa trappan.

Starta uppifrån, på grepp på översta trappan med båda händerna och dra uppåt så långt att du hör »klik«, då är trappan låst, se också bilden.

Fortsatt och öppna trappsteg efter trappsteg tills du har fått ut hela längden.

Övriga längder

Steket kan användas också på mellan måtten.

Innan du börjar, se till att underlaget är jämnt. Stabilisera stegen vid utdragningen genom att ställa en fot på den nedersta stegpinnen.

Låt de översta stegpinnarna, som du inte vill dra ut, bilda en grupp tillsammans, och lämna den oberörd (se bild). Ta grepp av den nedersta pinnen i denna grupp med båda händerna, och dra ut hela sektionen helt och hållet. Dra därefter fullständigt ut nästa sektion. Kontrollera då och då de båda spärrhakarna. De måste vara låsta. **Dra ut de enskilda sektionerna tills stegen är helt och hållet utdragen.**



OBS:

Checka alltid att alla låsen är upplåsta innan du kliver på!

STÄNGA STEGET

Stäng det teleskopiska steget (tryck ihop):

Håll trapporna vertikalt och öppna låsspakarna genom att skjuta dem mot mitten av trappan.

Börja med bottenområdet och stäng område efter område



OPS:

För att undvika risken för att händerna fångas, sätt inte dem på eller mellan trapsteg när du stänger stegen.

BYTA LÄNGD

När du byter längd på steget, ta alltid steget först ner se **stänga steget** och sen öppna steget.

ANVÄNDA STEGET

Använd steget alltid rationellt och försiktigt:

- Steget ska användas alltid i 75 grads vinkel, mot underlaget.
- Steget är tillverkat för max 150 kg
- Steget ska användas endast på jämn och stabil underlag.
- Mellanrum på trappstegen måste vara jämna.
- De tre översta 3 trappstegen kan inte användas för att stå på.
- Undvik att använda steget i smutsiga ställen också vatten inne i rören kan göra att steget inte fungerar på önskad sätt.
- Undvik slag till steget, för ståt i aluminium delar kan leda till att teleskop funktionen inte fungerar.
- Transportering av stegen, steget får transporteras endast när de är nerfällda.
- Steget får inte hängas från översta trappstegen.
- Steget får inte användas upp och ner.
- Man får inte använda steget till i horisontal väg, till säte, sägbock osv.

VÄRD OCH SERVICE

Teleskopstege gjort av aluminium, har precision tillverkats verktyg.

Man ska ta hand om vertyget på följande sätt:

- Aluminium delarna ska hållas rena av damm, smuts, mal och övriga materialer.
- Torka av trappstegen och rören.
- Putsa med flytande medel, använd alltid papper eller tyg. Efter puts öppna alltid steget och torka, steget måste vara torr när man använder produkten.
- Plastkapporna ska vara alltid på plats, för att annars smuts och o renheter kommer in till lasmekanismerna.
- Man får inte använda produkten utan plastkappor.



REIMO REISEMOBIL-CENTER GMBH
63329 EGELSBACH · BOSCHRING 10
GERMANY · WWW.REIMO.COM
MADE IN CHINA

